

## 「Digi-Sites version 4.50」 UP 情報

・リリース 13/JAN/2010

### \* V4.40 のバグ固定と「機能の拡張」

- ・新しい特徴として、「他のサイトの実際の **WebCam** (ウェブカメラ)」からの「連続画像」を視聴することができます。
- ・「多くの局」では、現在「実際のウェブカメラ」を使って、彼らの「**EasyPal** プログラムの左上部」を表示しています。  
これは、彼らが「どれほど良好にあなたの信号を受信しているか」を知ることができます。  
(例:「あなたの信号は、私の「**EasyPal** のパネル」には、このような状態に入感しています」ということを、「**デジサイト**」の「サムネイルのカメラ・アイコン」を使って、「相互に見せ合う」ことです。)
- \*もし「**カメラの画像が利用できる**」のであれば、  
「**デジサイト**の局のサムネイルの下部に「**Web-cam (ウェブカメラ)**」の**アイコン**」がついています。
- ・または、「サムネイルを右クリック」して、「**EasyPal** カメラ」を選択するか、「サムネイル画像の下部部分をダブルクリック」するか、のどちらかで、「ウェブカメラ」を見ることができます。
- ・「画像が**リフレッシュ (更新)**」されている時には、「カメラ画像にある「緑の点」が明滅」します。
- ・「若干のカメラ」では、「アップロードスピード」の相違が原因で、他のものより「速くリフレッシュ」するでしょう。
- ・もし、希望するのであれば、「同時に一つ以上 (2 つ以上) のカメラ」を開くこともできます。

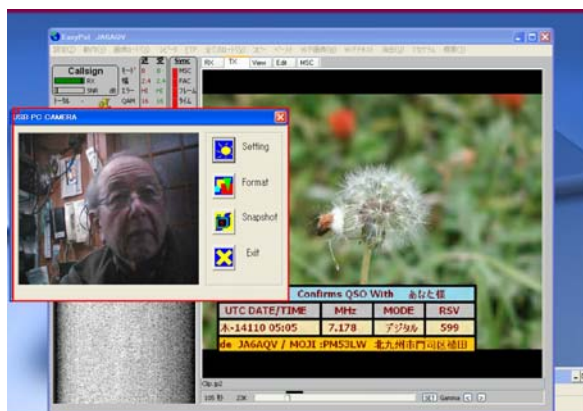
**Dick W3WVG**

[www.w3wvg.com](http://www.w3wvg.com)

(参考)

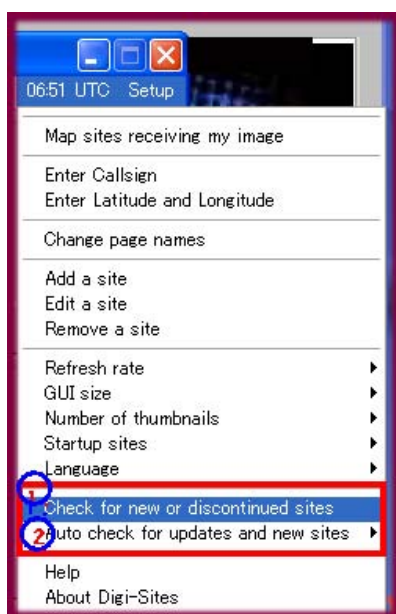
1. 「WebCam : ウェブカメラ」の選択と撮像は、「EasyPal」の「Action : 動作」の「Twain Slect : トリイン器具の選択」と「Twain Acquire:トリイン器具での撮像」で「設定」・「実行」します（従前どおり）

\* 「EasyPal」の画面と「カメラの作動」画面



- 「EasyPal」のパネル・ウオーターフォールなど  
「信号の入感状況」を「Webカメラ」で「送り返す」とか。  
(百聞一見にしかず?)

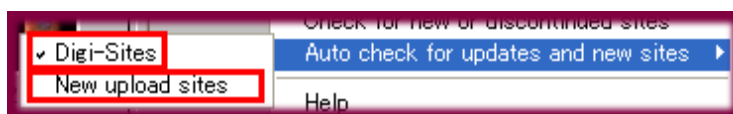
2. 「新設されたサイト局」と「接続できなくなったサイト局」の「追加と削除」: 「Digi-Sites」の「Setup : 設定」(メニューの右端)で、



- 1) 「Check for new or discontinued sites」を「クリック」して「リスト」を開きます。

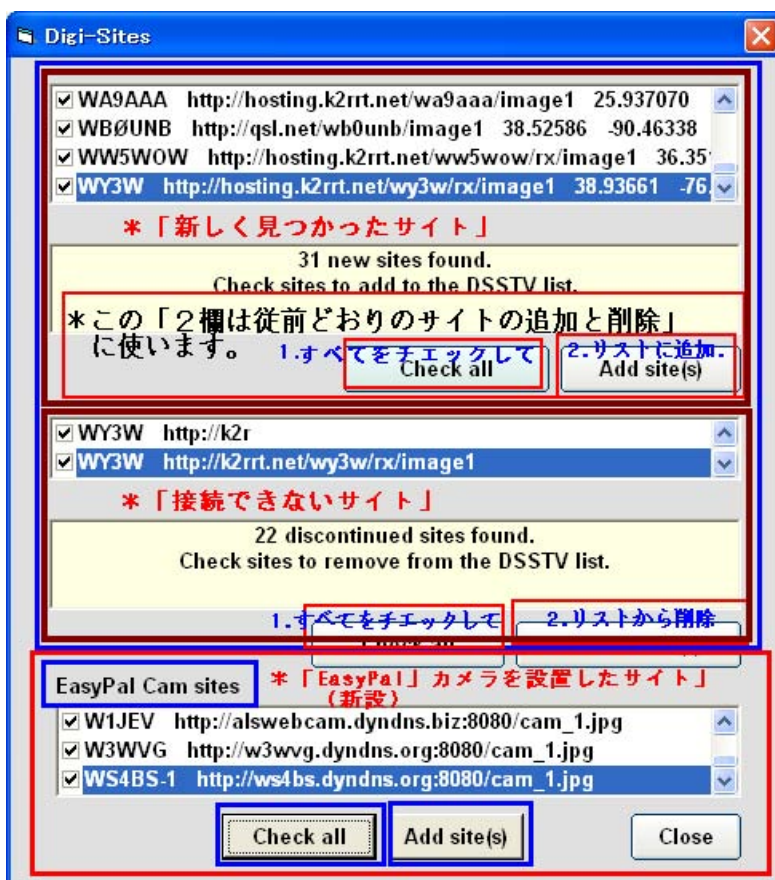
- 2) 「Auto check for updates and new sites」を「クリック」すると「1)」が「自動的に実行」されます。

- 「Digi-Sites : デジサイト」
  - 「New upload sites : 新アップロードサイト」



1) で「開いたリスト」

\*このバージョンから「EasyPal Cam sites」が新設されました。



\*サイト局で「EasyPal で「Twain を設定」し、

「ウェブ・カメラを起動している局」の「ライブ・画像」を

「Digi-Sites の画面に重ねて表示する機能」が追加されています。

\*上の画面で「EasyPal Cam sites」の「リスト」で「チェック」をつけて、

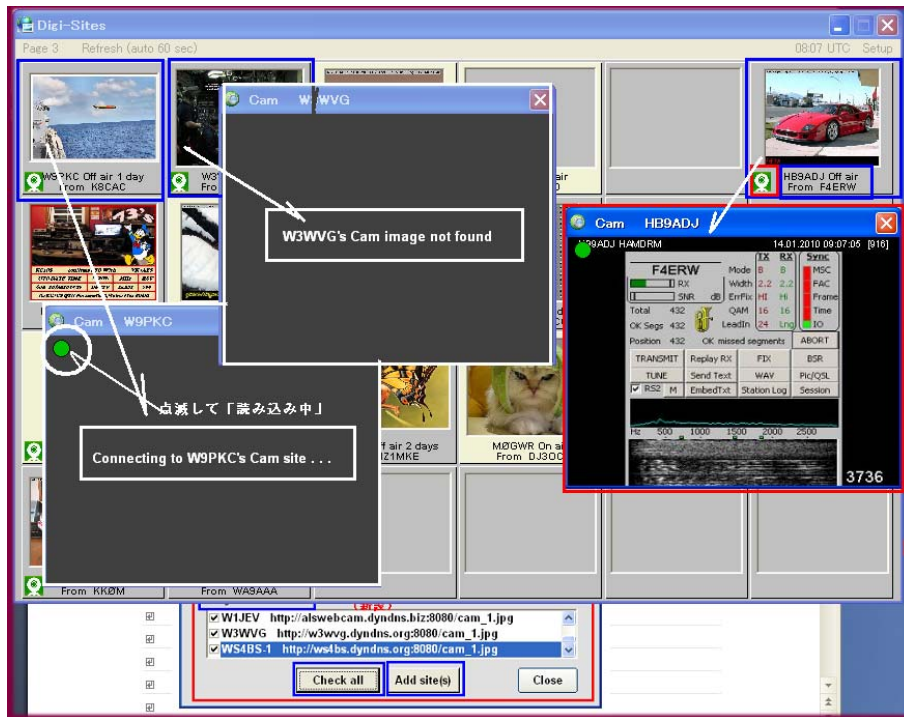
「Add site(s)」で「選択・指定」します。

(「Check all」をクリックすれば「全局にチェック」されます。)

\*この局の「サムネイル」には「カメラ・アイコン (左下)」が付加されます。



- \* 「**Digi-Sites** のサムネイル」で「**カメラ・アイコン**」をクリックすると、その局の「**ライブ・カメラの画像が別枠に表示**」されます。
- ・「**休止中（見つからない）**・「**読み込み中（緑の丸が点滅）**」などの「**コメント**」も表示されます。



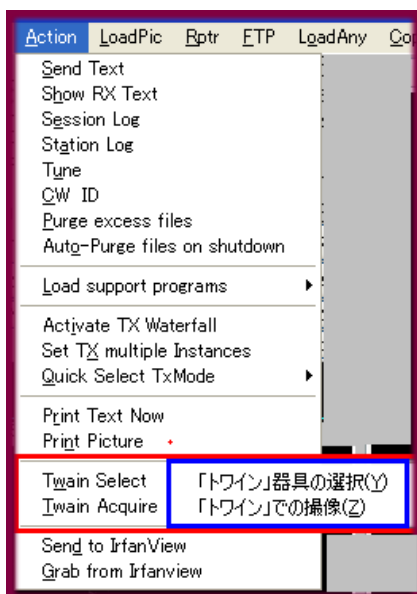
- \* 「**HB9ADJ**」局は、「**F6BOB**」局との交信中で「**受信状況を「パネル・WF部分**」をライブで送っていました。

- ・以上は、「**受信する方法**」を主に記述しました。

- \* 「Easy cam を開設して下さる方」は、  
次の「手立て」で「設定」をしてください。

### 1) 「EasyPal」での「設定」について

1. 「EasyPal」を起動し、「Twain Select : 器具 (カメラ) の選択」をしてください。  
(最初に「Web カメラ」を接続するときには、「デバイス」と「ドライバー」のインストールが必要な場合もあります)
2. 「Twain Acquire (撮像)」で、「Web カメラを起動」してください。  
「EasyPal」の「別画面」に「ライブ・カメラ」として「被写体 (EasyPal 画面など)」を決めてください。



### 2) 「Digi-Sites」での「設定」について



1. 「Add a site」と「Edit a site」の設定を記入し、「Save」してください。
  - ・「デジサイトを開設されたときの設定と同じ」ですが、
  - 「EasyPal Cam Url」のアドレスの最終を「/cam\_1.jpg」としてください。  
(次の「2つの画面」を参照してください)

Digi-Sites

Add site to DSSTV list  
 Add site to WX list

Call:   
 Url:

EasyPal URL's must end with image1  
 WX URL's must be exact including extension.

Latitude  Longitude

Enter Latitude and Longitude in decimal form  
 South Latitude and West Longitude are negative

EasyPal Cam Url

\* 「実例として  
 JA1HHL 八木 OM  
 の「Url」を参考に  
 させていただきました。  
 (TNX 八木 OM)

Digi-Sites

Select site to edit

DSSTV sites  
 HB9UQY  
 JA1BTB  
 JA1FMJ  
 JA1EUM  
 JA1HHL  
 JA1SRV

WX sites  
 Atlantic sat  
 Caribbean Sat  
 Garrett  
 Lee's  
 N Central sat  
 NE Radar

Call: JA1HHL 「デジサイト」  
 Url: http://members3.jcom.home.ne.jp/ja1hhl-/image1

Latitude 35.5625 Longitude 139.458333333

Enter Latitude and Longitude in decimal form  
 South Latitude and West Longitude are negative

「デジサイト」と「EasyPal cam」とは、  
 最後の拡張子が異なるので注意。

EasyPal Cam Url  
 http://members3.jcom.home.ne.jp/ja1hhl-1cam\_1.jpg

(15/JAN/2010 JA6AQV)