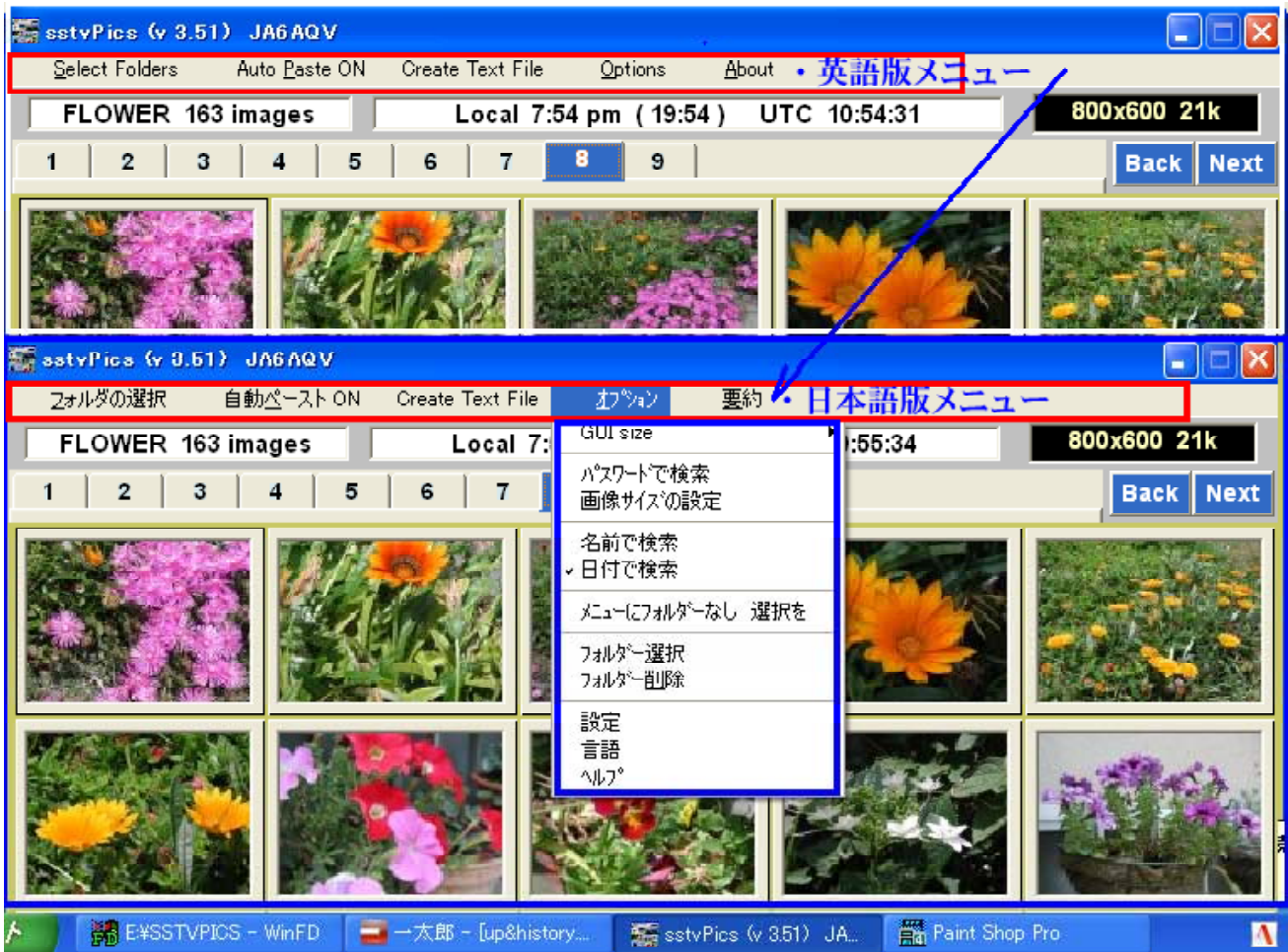


「sstvPics V.3.51」 HELP

* 「日本語表示 (一部分) の選択」が追加されました。



* 「メニュー」

左から右へ、上から下へ

1. 「Select Folders : フォルダの選択」

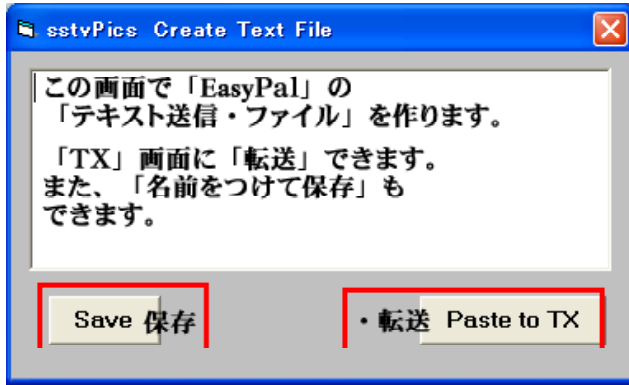
(サムネイルに表示させる画像のホルダーを選択する)

*メニューの「Options : オプション」の「フォルダ選択」で「画像フォルダ (参照から)」を「選択・指定」します。

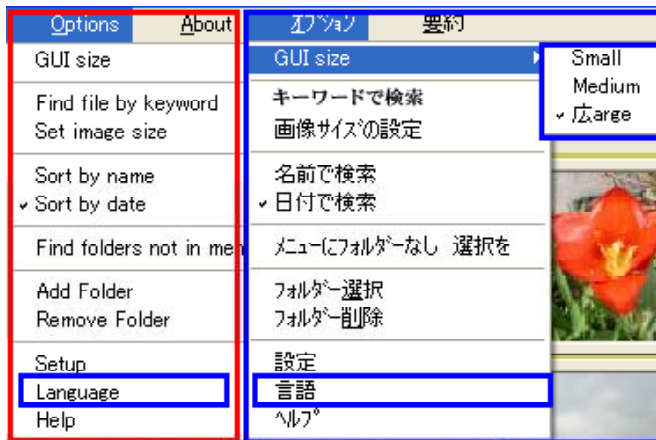


2. 「**Auto Paste (ON・OFF)**: 自動ペースト (ON・OFF)」
 (選択・加工した画像を「TX (または指定する) 画面に自動的に転送する。
 「ON」・「OFF」はクリックで転換)

3. 「**Create Text File**」:(テキストファイルを作る画面を開く)



4. 「**Option**: オプション」
 (初期設定・画像検索・画像サイズ設定・ヘルプなどを選択・表示する)

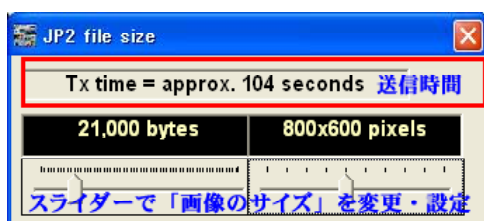


- 1) 「**GUI size** : 画面 (サムネイル) サイズ」
 ・ **Small** : 小 ・ **Medium** : 中
 ・ **Large** : 大

- 2) 「**Find file by keyword** : キーワードで
 ファイルを検索」



3) 「Set image size : 画像サイズの設定」



4) 「Sort by name : 名前で検索」

5) 「Sort by date : 日付で検索」

* 「サムネイルの表示」を「名前順・日付順」に「変更」します。

6) 「Find folders not in menu : メニューにないフォルダーの検出」

* 「フォルダの参照」(画面) から「フォルダーを選択・指定」します。

7) 「Add Folder : フォルダの選択」

* 「フォルダの参照」(画面) から「フォルダーを選択・追加」します。

8) 「Remove folder : フォルダの削除」

* 「フォルダの削除」(画面) から「フォルダーを選択・削除」します。



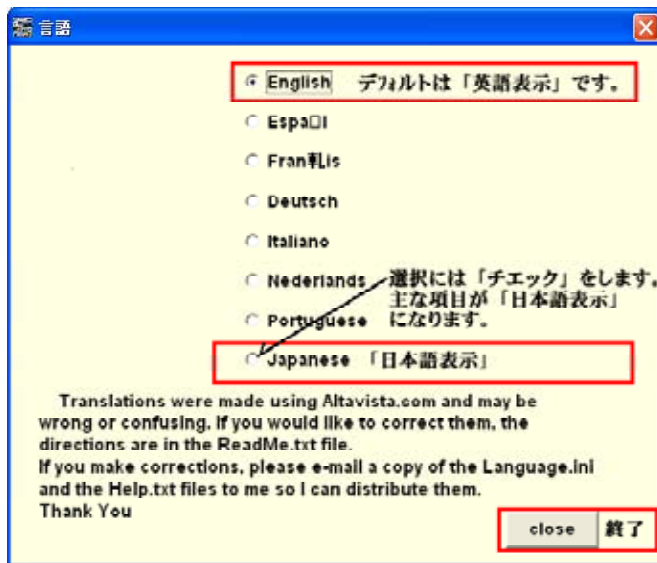
9) 「Setup : 設定」



10) 「Language : 言語」

* 「8カ国語「言語表示」の選択。

「Japanese」選択で「日本語化」(一部)できます。



11) 「Help : ヘルプ」

* 「ヘルプの日本語表示」は、完成できていません。

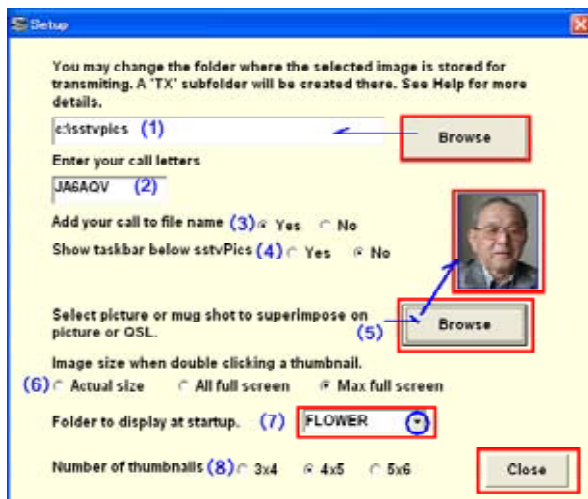
・「表示できない」か「化け文字で表示される」かの状態です。

・「Help . txt」ファイルには「日本語セクション」が「追加」されています。

・「About」:(プログラムのバージョン・作者のアドレスなどの要約)

* 「操作の概要」(ヘルプ・テキスト)

Setup (設定): (Optionsメニューから開く)



- (1) 「送信のため、選択された画像のコピーが置かれているホルダー」を選択してください。
「デフォルトは、sstvPics」です。
・「TX」サブフォルダーは、そこに作られます。
- (2) あなたの「コールサインを登録」してください。
それは、あなたが作る「全ての QSL に置かれ (位置づけ)」ます。
- (3) 「Yes にチェック」すると、「デジタルモード」で画像を送信するときに、「ファイル名にあなたのコールサインが付加」されます。
- (4) 「タスクバー」(下部)に「sstvPics」を「表示するか・しないかの希望」で選択します。
- (5) 「送信したい画像や QSL に、重ね合わす (貼り付ける)」「あなたの顔写真」のような「画像」を選択します。選択するときには「Browse : 参照」ボタンをクリックして、「ホルダーから画像ファイル」を検索してください。
- (6) サムネイルを「ダブルクリックしたとき、表示される画像のサイズ」を選択してください。
画像は、
・「actual size : 実際の大きさ」
・「All full screen : 全てをフル画面で」
・「Max full screen : 実際のサイズだが画面の大きさよりも大きくしない」
から「選択して表示」できます。
・サムネイルを「ダブルクリックして作られた大きな画像」を「右クリックして選択する画面」からも「選択して表示する」ことができます。



- (7) 「フォルダー」メニューに、「画像を保存しているあなたのフォルダーを追加する」ために、「Option」(メニュー)から「Add Folder : フォルダーを追加」をクリックしてください。
追加したいホルダーは「Browse : 参照」で探してください。
「Enter caption : 表題記入」ボックスには、「フォルダー名を書き残す」か、「メニューに表示させたい」ものなど、「希望するものを何にでも変更」できます。
・「フォルダーをメニューから削除する」には、「Option : オプション」を開いて、「Remove Folder : フォルダーの削除」をクリックしてください。
「削除するフォルダーを選択」してから、「Remove folder」をクリックしてください。
「フォルダーはメニューから削除されます」が、「フォルダー自身は削除されません」。
「Setup」で、「プログラムがスタートするときに、表示させたいホルダーを選択」できます。
- (8) 「サムネイルで表示する画像の配列と数」を選択します。
・「3 x 4」 = 4 枚の 3 段 (12 枚) ・「4 x 5」 = 5 枚の 4 段 (20 枚)
・「5 x 6」 = 6 枚の 5 段 (30 枚)

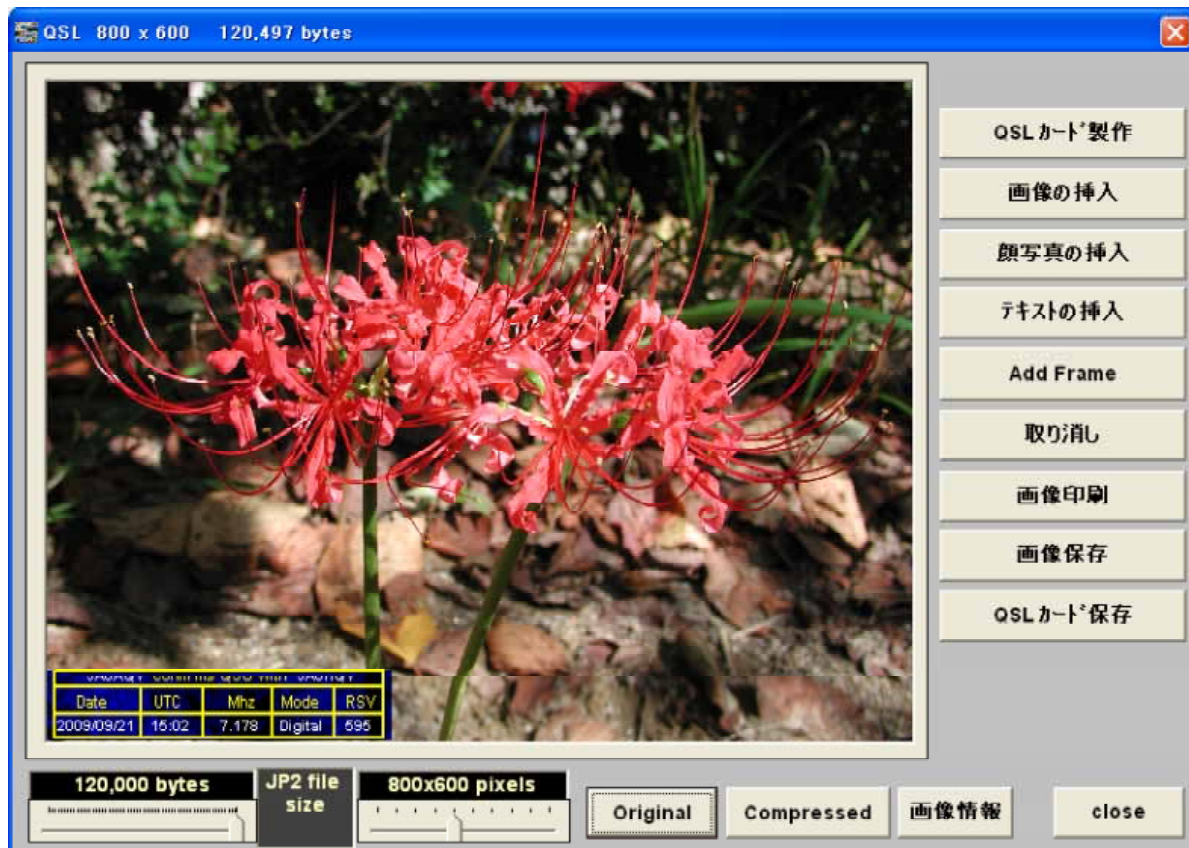
* 「メニューにない画像」を見つけるために

- ・「Options」から、「Search for files : ファイルの検索」をクリックしてください。
「希望する画像が含まれているフォルダー」をクリックしてから、「OK」をクリックします。
「サムネイル」は、その「フォルダーの最も最近のファイルであるという状態」で、「日付と時刻」で「検索」することができます。
「名前が分かっている」ときに、サムネイルで「画像を見つけやすくする」ために、「名前で検索」(分類)することも出来ます。
・「サムネイルのページ」を変更するには、「上部のタブ」を使ってください。
「ページ」は、「Page Up' : ページ・アップ」または「Page Dn : ページ・ダウン」キー、あるいは「+」と「-」キーで「換える」こともできます。

- ・「より大きいプレビュー画像」を視るために：
 - 「サムネイル画像」を「ダブルクリック」してください。
 - 「ディスプレイ（表示）選択」を選ぶために、「大きい画像を右クリック」してください。
 - 「オリジナル」と「圧縮された.JP2 画像」を比較することができます。
 - 「大きい画像を閉じる」には、「画像を左クリック」する。「タイトルバーのXをクリック」する。あるいは、「Escape」：エスケープキーを押す」かしてください。
 - ・「mug shot」：マグショット（顔写真）」・「画像やテキスト」を上書き（貼り付け）するために：
 - 「サムネイルを右クリック」してください。
 - 「Edit」：編集」をクリックしてください。
 - 「Compressed」：圧縮された」ボタンをクリックして、「送信されるとき」のように「リサイズされた」あるいは「圧縮された」画像を見てください。
 - 「異なる寸法と圧縮を試行」して、「送信する前に結果」を見ることができます。
 - 「Dimension & file size」：面積とファイルサイズ」のコントロールは、「コントロール・設定」よりも「大きい画像を縮小する」だけで、「小さい画像」には「効果を与えません」
 - 「フルサイズの画像」は、「スクロールバー」と同じように「矢印キー」でも「スクロール」することができます。
- 「フルサイズの画像を閉じる」ときは、「画像をクリック」してください。

* 「Make QSL or overlay text or picture

：QSL・テキストや画像のオーバーレー（上書き）」ボタンで開いた画面。





* 「ボタン」は、次のように稼働します：

- ・「**QSL card**」：画像に QSL 情報の上書きができません。
- ・「**Add picture**」：画像の追加（ピックインピック）あなたが「参照」で選択した「全ての画像」を貼り付けできます。
- ・「**Add Mug shot**」：マグショットの付加画像（Setup で選択した）を上書きします。
- ・「**Add text**」：テキストの付加画像にテキストを上書きします。
* 上書きを移動するには、「マウスを使って」ください。
- ・「**Add Frame**」：画像に「枠」を付加「額縁効果」を上書きします。

- ・「**Undo change**」：変更を前の状態にもどす。最初からやり直すことができるように、上書きを消去します。
- ・「**Print picture**」：画像あるいは QSL のコピーをプリントする。
- ・「**Save picture**」：将来の使用ができるように上書きされた画像をセーブしておくことができます。
- ・「**Save QSL card**」：QSL カードのコピーをセーブする。
「ファイル名」は、「起動中の局のもの」です。
- * 「**QSL**」は、「sstvPics¥QSL」フォルダーにセーブされます。

- ・「**Original**：オリジナル」あるいは、「**Compressed**：圧縮された」は、画像の「実際の大きさ」を示します。
これは、送信されるとき「正確な画像」を見ることができます。

・「**ファイル**」の管理：

- ・「ファイル管理メニュー」を表示するには、「サムネイルを右クリック」してください。

「サムネイルを右クリックして、開いた画面」



* ここで「できること」:

「この画面に取り込んだ画像」について、

- ・ **Make QSL or overlay text or picture** :
: QSL の作成、テキストや画像の上書きをする。
- ・ **Edit using IrfanView** :
: 「IrfanView」を使って画像の編集をする。
- ・ **Rename** : 「ファイルを改名」する。
- ・ **Move to another folder** :
: 「ファイルを他のホルダーに移動」する。

- **Copy to another folder** : 「ファイルを他のフォルダーにコピー」する。
- **Convert file format** : 「ファイルを他のフォーマットに変換」する。
(BMP, GIF, JP2, JPG, PNG)
- **Delete** : 「ファイルを削除」する。
- **Wallpaper** : 「ウォールペーパー」画像として、「コンピュータデスクトップ」の背景にする。
- **FTP upload to web-site** : 画像を FTP Web サイトにアップロードする。
- **Close** : 終了して閉じる。

- 「他のフォルダーに、ファイルをコピーまたは移動する」ことを実行して、その「ファイル名」が「目的先ホルダー」にあるときは、「ウインドウには両方のファイルの画像が表示され」ます。
- 「既存のファイルを置き換える」か、「移動しているファイルを改名する」かを「選択」できます。「ファイルの改名を望む」とときには、「名前が示唆」されます。
しかし、ボックスの中には「どんな名前でも記入する」ことができます。

• 「画像を削除する」他の方法 :

「サムネイルを右クリック」します。

「Delete」をクリックしてください。

「多くの画像を削除する」には、「Control : コントロール」キーを「押した」まま、

「画像をクリック」して、「Delete : 削除」を押してください。

「削除された画像」は、「Recycle bin : リサイクルボックス」に送られます。

• 「EasyPal」または「MMSSTV」を使って「画像送信」をするために :

* 「メニュー」が「Auto paste ON」であることを「確認」してください。

「希望する画像を左クリック」してください。

「画像は TX ウインドウに自動的に貼り付き (転送)」されます。

• 「HamPal・EasyPal と他のデジタルプログラム」のために :

「画像は、.JPG、.JP2、.BMP、PNG、GIF フォーマット」で「保存」できます。

「画像の寸法は、320x256 から 1600x1200 ピクセル まで」設定できます。

* 「IrfanView」のための「登録された jp2000 プラグイン」を持っていないときは、

「640x480 以上の設定ではエラー」が起きます。

(「800x600」では不可です。「768 × 548 ピクセルの設定」にして試行してください)

「登録された Irfanview のバージョンあるいは JP2 プラグインを持っている」ときは、

「コードを入力する」ために「sstvPics」と「sstvPics¥Plugin」フォルダーで「ファイルをクリック」してください。

「JP2 圧縮」では、「1,000 バイトから最高 50,000 バイトまで」の「設定」ができます。

「寸法とファイル」サイズは、「コントロール設定より大きい画像を縮小するだけのコントロール」で

「小さい画像には効果を与えません」

• 「画像を送信する」ために :

「送信のために希望する圧縮されたファイルのサイズと寸法」を選択してください。



「sstvPics」で「**画像を選択して、それをクリックして**」ください。

「.JPG, .PNG, .BMP 画像」が「JP2 フォーマットに変換され」ます

「.JP2 と GIF 画像」は、変換されません。

「Setup」で変更されない限り、「選択された画像は「sstvPics¥TX」フォルダーに入れられます。

- ・「HamPal あるいは EasyPal」で「sstvPics 画像サイズ」を使うための設定：

「Load any」をクリックして、「sstvPics ¥ TX」フォルダーを「Browse：参照」してください。
これは、「ただ一度だけ」すればよいです。

「HamPal」は、「このフォルダーを記憶して」います。

「選択された JP2 ファイル」を選んでください。

- ・「HamPal あるいは EasyPal の 圧縮設定」を使うために：

「Load Pic」をクリックしてください。

「jpg あるいは bmp ファイル」を選択してください。

あるいは：

「Paste to TX」をクリックしてください。

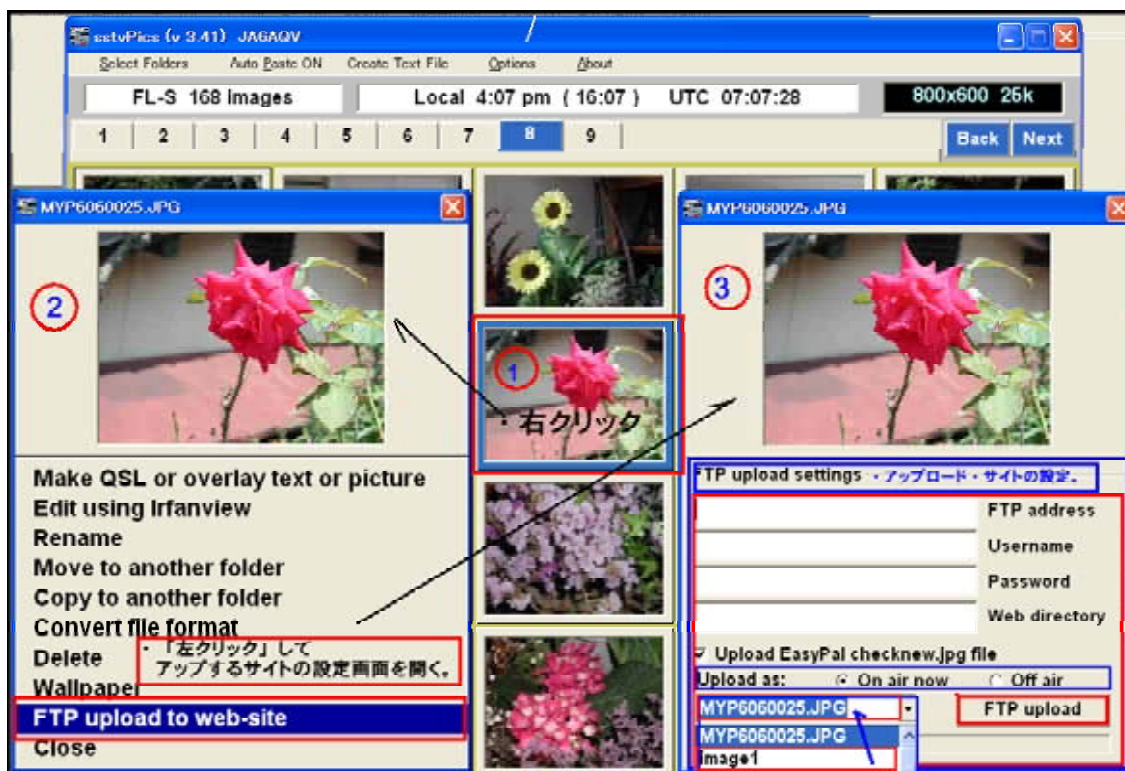
この方法を使うと、ファイル名は「日付 / タイム」スタンプで置き換えられます。

[Richard Come W3WVG rcome@verizon.net](mailto:rcome@verizon.net)

- * 「画像」を「FTP」へアップロードする方法。

- ・「FTP サイト開設局以外」からのアップロードは、「開設局のパスワード」を記入せねばなりません。

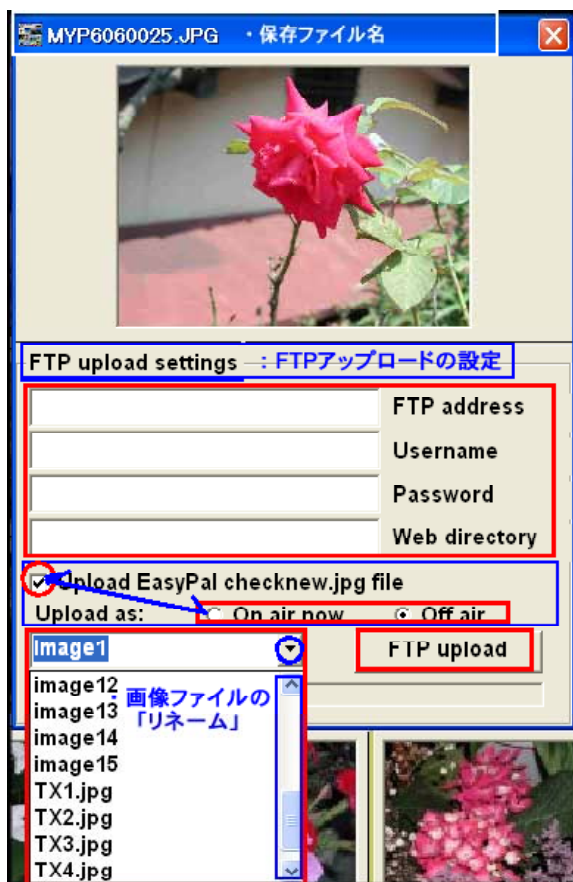
(承認を受けて「パスワード」を使ってください)



- 1 .「[sstvPics のサムネイル](#)」画面から「アップロードする画像」を「**右クリック**」します。
- 2 .「画像の操作コマンド」画面が開きます。
「[FTP upload to web-site](#)」を「**左クリック**」します。
- 3 .「[FTP アップロード設定](#)」画面が開きます。
「FTP アドレス・ユーザー名・パスワード・web-ディレクトリ」などを「**記入**」して設定します。
(「[Digi-Sites](#)」・「[SSTV-Sites](#)」の「**設定と同じ要領**」です)

* 「画像ファイル」を「アップロード」するときに、「ファイル名の形式」に注意してください。

- ・「[DigiSitesl](#)」への「[images1](#)」
- ・「[SSTV Sites](#)」への「[images1.jpg](#)」



2 .「[History](#) : バージョン履歴」

* **3.42**

「Web サイト」に画像をアップロードした後、画像は「ダウンロードされ」て、「確認のために表示」されます。

- ・画像にテキストを追加するときに、「ゼロにスラッシュ」が付きます。

- **3.41**
 - EasyPal への「動画（アニメ）の.gif」転送での「バグ」を固定しました。
- **3.40**
 - 動画の gif : 拡大された画像で見るために「サムネイルをダブルクリック」してください。
 - Web サイトのオーナー :
 - あなたの「Web サイトへ画像をアップロード」するには、
 - 「サムネイルを右クリック」してください。
 - 若干の「バグ」のフィックス（固定）。
- **3.36**
 - 「フランス語の翻訳」を修正しました。F8BSM と F6GIA のおかげです。（感謝）
 - 「1152 x 834」のサイズを追加しました。
- **3.35**
 - 「サムネイルをクリック」することで、「EasyPal」に「アニメ（動画）の gif 画像」をロードできます。
- **3.34**
 - 新しい「EasyPal」に「ペースト」します。
 - 「キーワード検索」を改善しました。
 - 「sstvPics」を「英語以外の他の言語」で使うときは :
 - 私の「Altavista Web」サイトで、全ての翻訳をしました。
 - 私はこれらの言語を話せませんので、翻訳がどれくらい良くないか知ることができません。
 - あなたが、「正しい翻訳」が分かっているときは、それらを「変更」できます。
 - それを「変更する前」に、この「2つのファイルのバックアップ」をとってください。
 - 「Language.ini」ファイルは、「コントロールと表示のための全てのテキスト」を含んでいます。
 - * それぞれの「言語」のために、「110行のテキストに続いて {English} のように「角括弧」に「言語名」の付いた行があります。
 - この「言語行（ライン）」は、変更しないでください
 - その他の行は、どのテキストでも変えることができます。
 - しかし、ラインの「追加」や「削除」はしてはなりません。
 - * それぞれの「言語ライン」の後には、「正確に 110 行」がなければなりません！。
- **ヘルプ・ファイル :**
 - ヘルプテキストファイルの、それぞれの言語は、「Euglish」のような []（角括弧）で言語が始まって、「*****」の横列で終わります。
 - * これらの「2つのラインを変えない」でください。
 - この「2つのラインの間」にあるものであれば、全て、望むように「行」の「変更」・「追加」・「削除」することができます。
 - もし、あなたが「訂正」をしたときは、それらを、私が「プログラム」で配布できるように「修正されたファイル」を「e-メール」で送ってください。

Richard Come W3WVG rcome@verizon.net (リチャード)

(21-FEB-2009 JA6AQV)