

## 「EasyPal 24B ~ 27B/OCT/2010」up 情報

### \* EasyPal 27B/OCT/2010

・新しくなった(改善した)ところ

1. 「**ウェブ・ファイルボリュームレベル**」を「設定する」ことで、問題を固定しました。  
この理由を見つけ出すことに関して”Roland PY4ZBZ (ローランド)”に感謝します。

「**小数の分離のために ” , ” と ” . ” 以外を使った「ナンバー」で「若干の地域の設定」が「エラーを起こして」**いました。  
現在、「EasyPal」では、「**どちらの設定も自動調節**」します。

2. 「**トウィン(撮像器具)での取り込み**」は、若干のシステムでは、正確に動作していませんでした。  
現在、問題はありません。
3. 「**Action : 動作**」メニューで、「**CAT Commands : CAT コマンド**」を選択したとき、「**コマンド・パネル**」は、「**Easypal 画面**」の”最前面”に現れます。  
小さい「**x**」をクリックすると、パネル画面は減少された大きさで表示されます。  
より大きい「**x**」では、フルサイズの大きさで表示されます。
4. 「**CW ID**」(「**Action : 動作**」メニューの)がチェックされると。
  - ・**1200Hz の「CW I D**」が、「**TX の終わり**」に送信されます。
  - ・**300Hz の「CW I D**」が、「**60 秒ごと**」に(ほぼ正確に)送信されます。

(注: コメント)

私の次のプログラムは、完全に使用可能ですが、落雷の衝撃で破壊されたため、「ソースコード」はサポートされません。

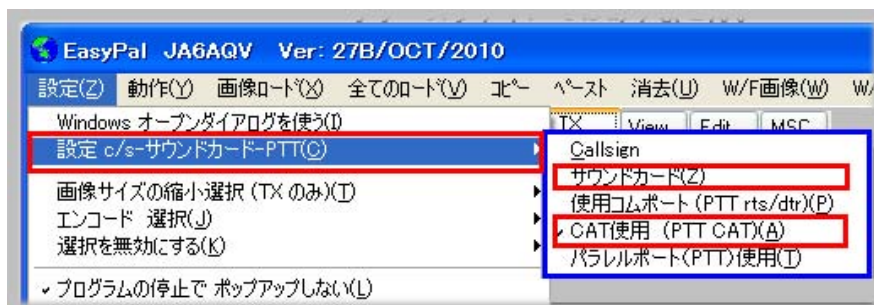
- ・ **BigSstvPal** - Analog SSTV many features (アナログ SSTV 多機能)
- ・ **PSKPal** - psk31 many features including PSK Mailbox (PSK メールボックス内蔵の多機能)
- ・ **SSTVPal Graphics** - easy picture manipulation (画像処理の簡素化)

### \* EASYPAL BETA TEST 24B/OCT/2010

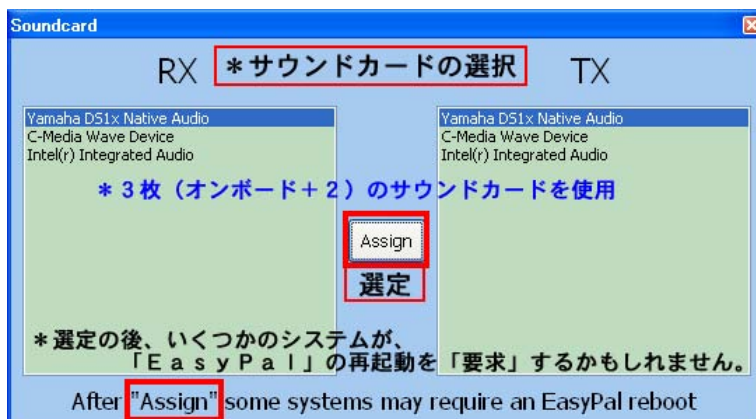
- ・リリースファイルではありません。
- ・興味を持ったテスターだけのものです。
- ・多くのアップデートが出現するかもしれません。
- \* どうか、どんなウイルス・誤りでも積極的に報告してください。

(参考)

#### \* 「Setup : 設定」



## 1. 「サウンドカードの選択」



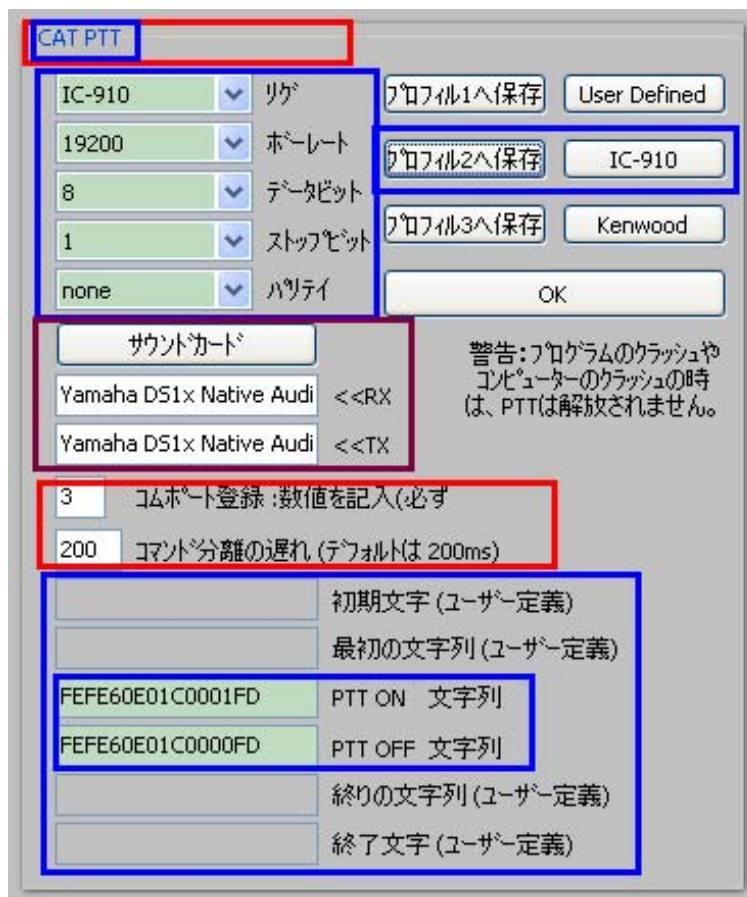
## 2. 「CAT コマンド」

(注) \* 「リグのコントロール」(周波数・モード・ゲインコントロール・など)は、それぞれのメーカーから、専用の「コントロール・ソフト」や「インターフェイス・ユニット」が販売されています。

\* 「EasyPal」の「CAT コマンド」でコントロールできるのは、「選択したリグ」での「送受信のためのPTT」の「ON」と「OFF」だけです。

### 1) 「CAT コマンド」を使用して「PTTのON / OFF」をする場合の「設定」

・「3種の機種(リグ)」別に設定して「プロフィール」へ保存します。



## 2 )(例示)「Kenwood (TS-2000SX)」

Action:	Commands: (put space between multiple commands)	
1 14.227 MHz	54583b * (PTT ON 文字列)	Send
2 14.227 MHz	52583b * (PTT OFF 文字列)	Send
3 7.178 MHz	54583b * (PTT ON 文字列)	Send
4 7.178 MHz	52583b * (PTT OFF 文字列)	Send
5		Send
6		Send
7		Send
8		Send

Send as literal String 文字列で送る  
 Send as Hex String 6進数列で送る

## 3 )(例示)「ICOM IC-910D」(衛星通信用設定)

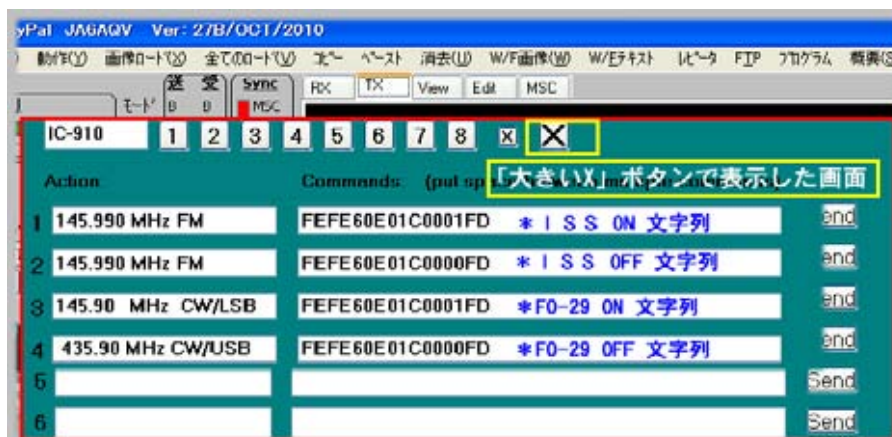
Action:	Commands: (put space between multiple commands)	
1 145.990 MHz FM	FEFE60E01C0001FD * I S S ON 文字列	Send
2 145.990 MHz FM	FEFE60E01C0000FD * I S S OFF 文字列	Send
3 145.90 MHz CW/LSB	FEFE60E01C0001FD * F0-29 ON 文字列	Send
4 435.90 MHz CW/USB	FEFE60E01C0000FD * F0-29 OFF 文字列	Send
5		Send
6		Send
7		Send
8		Send

Send as literal String  
 Send as Hex String

\* 「小さいx」ボタンでの表示 (表題と枠ナンバーのみ)

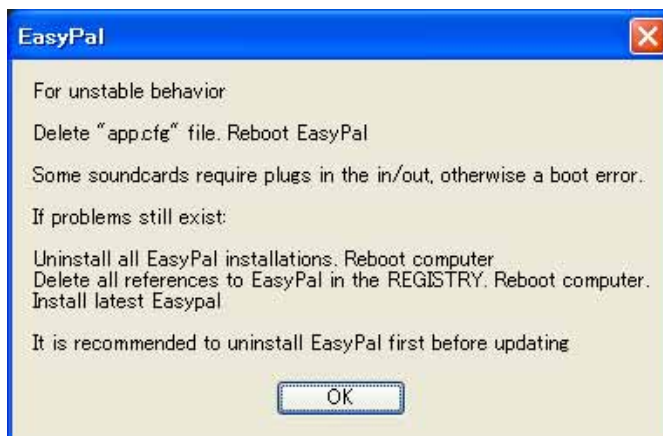


\* 「大きいX」ボタンでの表示 (全画面)



### 3. その他

- \* 「Action (動作)」に、選択項目「Troubleshooter (トラブルシューター)」が追加されています。(08B/OCT/2010 から)

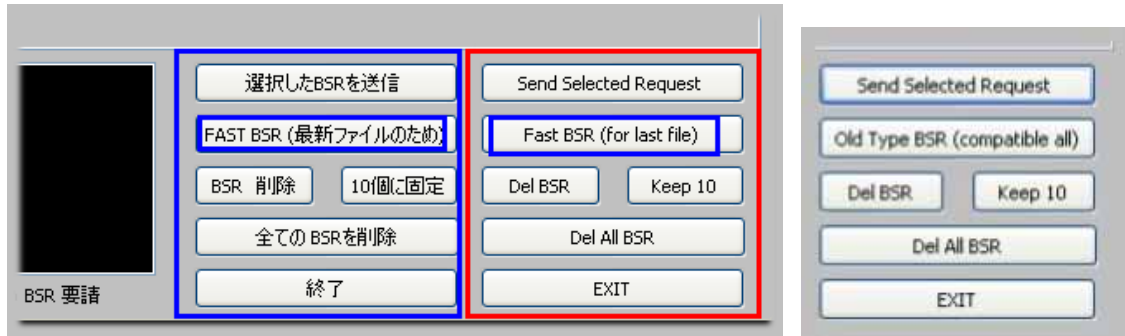


- 不安定な動作のために
- 「app.cfg」ファイルを削除してください。「EasyPal」を再起動してください。
- 若干の「サウンドカード」では、入/出力への接続が必要です。でなければ、「エラー」が起動されます。
- もし、問題が残るときには、
- すべての「EasyPal のインストール」を「アンインストール」してください。
- コンピュータを再起動してください。
- 「レジストリ」で「EasyPal に関連するすべてを削除して、コンピュータを再起動してください。
- 最新の「EasyPal」をインストールしてください。
- アップデートする前に、最初に「EasyPal のアンインストール」を推薦します。

4. 「BSR 要請」ボタンの「変更」について。

- ・「CW ID」の動作の変更（画像送信中の CW ID の送信の「ON/OFF」）に関連して、「中断されたファイルの BSR 要請」のために「FAST BSR」に変更されています。

（従前は「Old Type BSR (compatible all)」）



( 28/OCT/2010 JA6AQV )