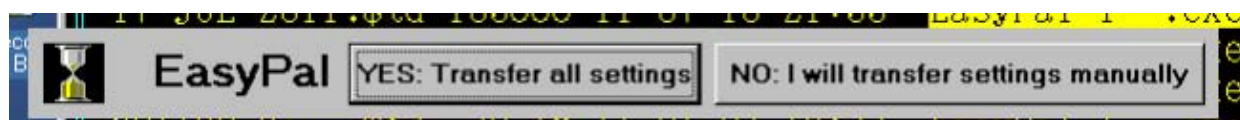
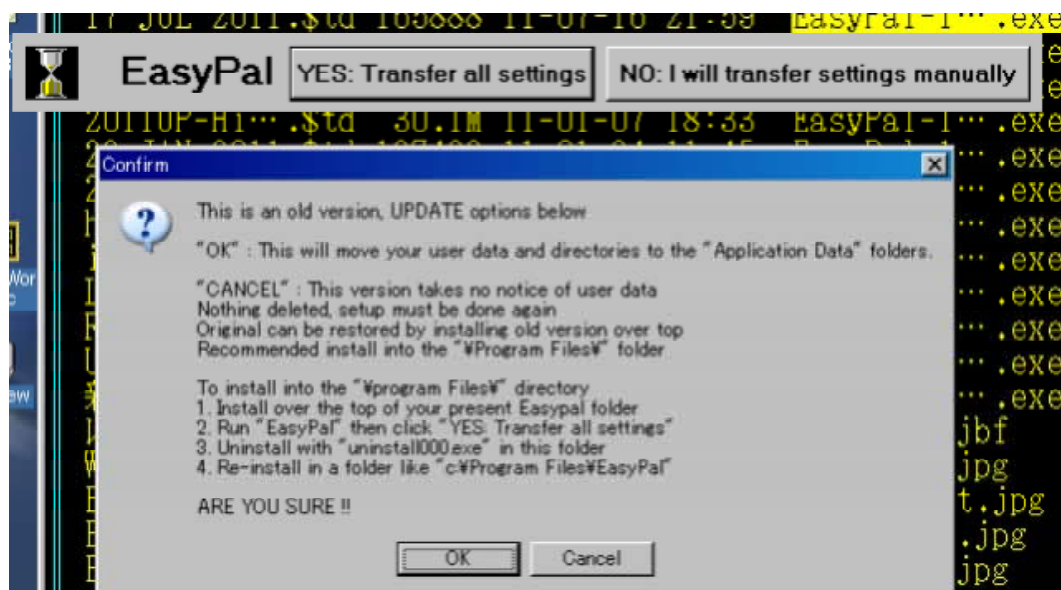


EasyPal 09~21/SEP/2011



* これは、「古いバージョンを最新のものにする」ためには、次のようにするということ（説明）です。

1 . 「 OK 」 :

これでは、「Application Data (アプリケーション・データ)」フォルダーに、あなたの「ユーザーデータとディレクトリ」を移動 (転送) することを「OK」します。

2 . 「 CANCEL (キャンセル) 」 :

これでは、このバージョンで「user data (ユーザーデータ)」には、何も手立てをしません。(無視します)
削除されて、なくなったものについては、「再設定」をせねばなりません。
オリジナルへの復元は、「古いバージョンを上書きする」ことによって復元することができます。

- ・ インストールでは、「%Program Files% (プログラムファイルス%)」フォルダーへのインストールを推薦します。

* "%Program Files%" ディレクトリにインストールするには、

- 1 . あなたの現在の「EasyPal フォルダー」に上書きします。
- 2 . 「 EasyPal 」を起動してから、「 YES Transfer all settings 」をクリックします。
- 3 . 「フォルダーの uninstall000.exe 」で「アンインストール」します。
- 4 . フォルダーへの「再インストール」は、「c:\Program Files\EasyPal」のようにします。

「確認できましたか！！」

「 OK 」

「 CANCEL 」

EasyPal BETA TEST 01B/OCT/2011

・「エリックのダウンロードページ」より

* **If no problem are reported I will make it the next release.**

(もし、問題がなければ報告してください。
次の「リリース」として作成します。)



1. 「EasyPal」は、現在「マイクロソフトから推薦された方法」で、インストールされます。
 - ・ユーザーは、「ApplicationData (アプリケーション・データ)」フォルダーのなかに、自分自身の「データ」を保存されることとなります。
 - ・ユーザーは、「application folder and ApplicationData. (アプリケーション・フォルダとアプリケーション・データ)」への「すべてのアクセス許可」が与えられます。

これで、「厄介なメッセージ」なしで「安全管理と安定性」が与えられます。

* 「ApplicationData (アプリケーション・データ)」フォルダーは、次のところで「見つける」ことができます：

- ・ **XP** : c:\documents and settings\{user name}\application Data \EasyPal
- ・ **W7 と Vista** : c:\users\{user name}\AppData\Roaming\EasyPal

2. いくつかの「他の増強」と「安定性の改良」をしました。

(注：できれば、使用結果を作者に報告してあげてください。
次回は「リリース版」としての「期待」が、待たれます。)

(01/OCT/2011 JA6AQV)

(追加)・従来の「インストール」の方法でも、「EasyPal」の「作動に関連するホルダー (アプリケーション)」は、上記の場所に保存 (作成) されます。

「画像・テキスト・WAV」ファイルなど、以前のものは、このフォルダー (サブフォルダー) に「転送」されることとなります。

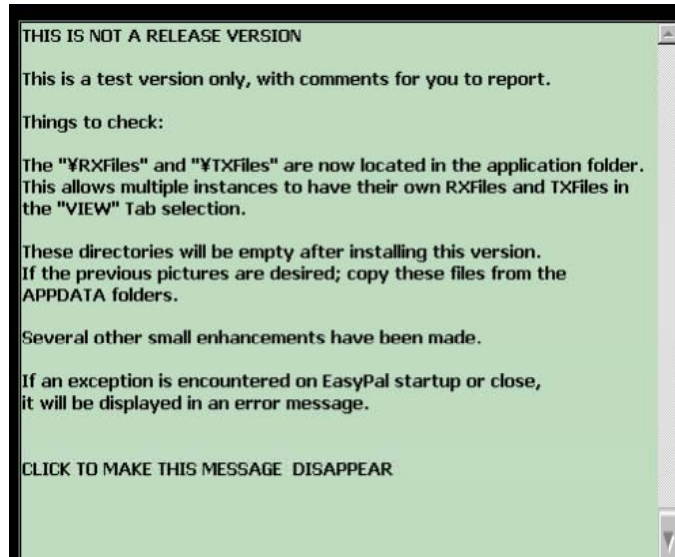
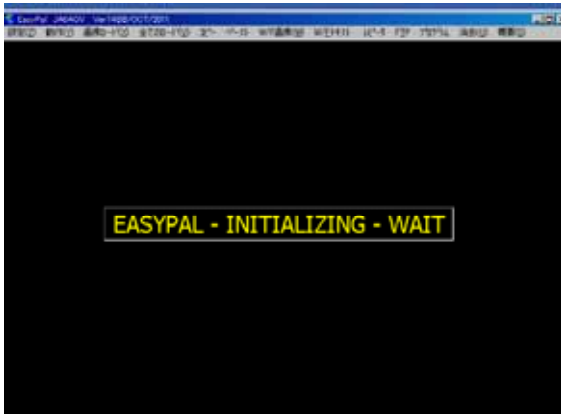
EASYPAL BETA TEST 07B/OCT/2011

* Check operation on extra monitors

「特設のモニター」(m)の「運用(作動)」をチェックしてください。

EASYPAL BETA TEST 14BB/OCT/2011

* Multiple instances have own "¥RXFiles" and "¥TXFiles" folders



- ・これはリリース版ではありません。
- ・これは、あなたがコメントを報告するための、「単なるテストバージョン」です。
- * チェックする事柄：
 - ・今回は、「¥RXFiles (ファイル)」と「¥TXFiles (ファイル)」(サブフォルダー)は、「application (アプリケーション)」フォルダーに存在しています。
 - ・これは、「VIEW (ビュー)」タブに選択するとき、自身の「RXFiles」と「TXFiles」から、それらのファイルを「複数回」保存することができるようになります。
 - ・このバージョンをインストールした後は、これらのディレクトリは「空白」になっています。
 - ・もし、「以前の画像」を切望するときは；
「APPDATE」フォルダーから、それらの「ファイルをコピー」してください。
 - ・その他、若干の「わずかな増強」を組み込みました。
 - ・もし、「EasyPalの起動時や終了時」で「異例に出くわす」と、「エラーメッセージ」が表示されます。

* メッセージを消去させるために、クリックしてください。
(17/OCT/2011)

(注)

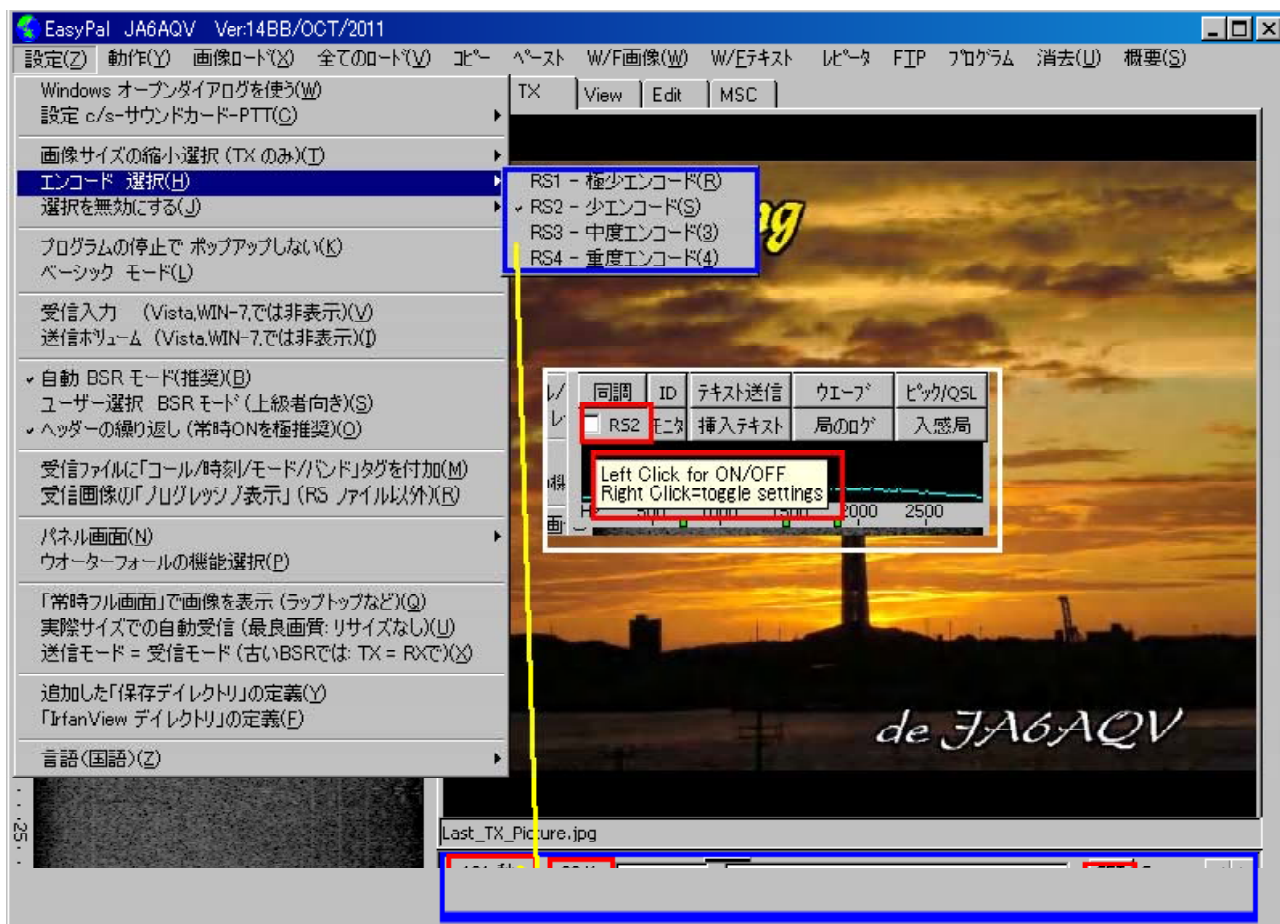
1. 「EasyPal」の最近バージョンは、「ベータ・バージョン」で、「試用運用しての不備や・問題点・バグなど」については、作者の「E r i k (エリック)」宛に「メールで報告」してください。
2. 「ベータ・バージョン」ですので、従前とは「異なる動作に拡張・修正されても未公表」の「ボタン・表示」などがあるようです。

* 「RS」(リードソロモン)の設定について。

(「作動しない?」というお話がありますので)

すでに、「お気づきの方もいる」と思いますが、関連する「ボタンと表示」ついて「再掲」します。

* 「RS」による「重複データ送信」に関連する「設定コマンド」と「設定画面」



* 「RS1~4」の「それぞれのデータ重複率と送信時間の延長」についての詳細は、「NVC Gの資料CD」の「EasyPal」の項を参照ください。

- * 「最近バージョンでのRS設定」では、「設定のON/OFFボタンの操作」使用について留意してください。
- ・「設定（変更）のときに「ON」（チェック）して、設定が「終了したら「OFF」に戻してください。
- ・「ON」のままのときには、「送信が正確に作動せず、途中終了」などのトラブルが「発生」するかもしれません。

* 「パネルのRS設定ボタンの機能」について



1. 「空白」ボタン：マウスの「左クリックでON・OFF」を切り替え（トグル）で「RS」の設定をします。
 2. 「ON」に切り替えたら、「RS 1～4」:「RSx」ボタンを「右クリックして重複度」を設定します。（トグル設定）
 - * このときに、「送信画面の下部の送信時間が変更される」ことを確認してください。
 - 「設定が終わったらOFFに」戻してください。
 3. 「OFF」（チェックなし）では、「RS」ボタンのクリックは「無効」です。
- * 「画像の解像度（xx Kピクセル）の変更」は、「スライダー」を移動して設定します。
この場合、「送信時間が増減されます」ので確認してください。
- ・「変更された場合、「設定（SET）」ボタンが「点滅」しています。「マウス・クリック」して「設定確定」してください。
 - 「点滅」が終わり変更が確定します。
 - 「送信画面がリセット」されます。

(1 7 / O C T / 2 0 1 1 J A 6 A Q V)